

Důvodová zpráva

RMČ je předkládán materiál týkající se návrhu na vyjádření MČ Praha 10 k „Zařízení k odstraňování, sběru, výkupu a mechanické úpravě odpadů a zpracování elektrozařízení“, pro účely zjišťovacího řízení podle zákona č. 100/2001 Sb., o posuzování vlivů na životní prostředí, ve znění pozdějších předpisů.

Návrh na vyjádření je přílohou č. 2 předloženého materiálu.

Popis záměru:

Záměr se nachází na území správního obvodu Praha 15 a bezprostředně navazuje na území správního obvodu městské části Praha 10.

Katastrální území: Štěrboholy

Adresa: U Stavoservisu 527/1, 108 00 Praha 10 Malešice

Pozemek parcelní č.: 431/1 (ostatní plocha), LV529 KÚ Štěrboholy

Záměrem je rozšíření stávajícího zařízení. Rozšíření spočívá v rozšíření zpracování také zpětně odebraného elektrozařízení. Záměr je posuzován jako zařízení k odstraňování nebo využívání odpadů kategorie „O“ s kapacitou nad 2500 t/rok, dle bodu 56, kategorie II – zjišťovací řízení, přílohy č. 1, zákona č. 100/2001 Sb., o posuzování vlivů na životní prostředí.

Zařízení je určeno ke sběru, výkupu, úpravě (mechanické a třídění) a využívání odpadů kategorie ostatní a ke sběru a výkupu dvou nebezpečných odpadů.

V zařízení bude docházet k demontování elektrozařízení nebo elektroodpadů.

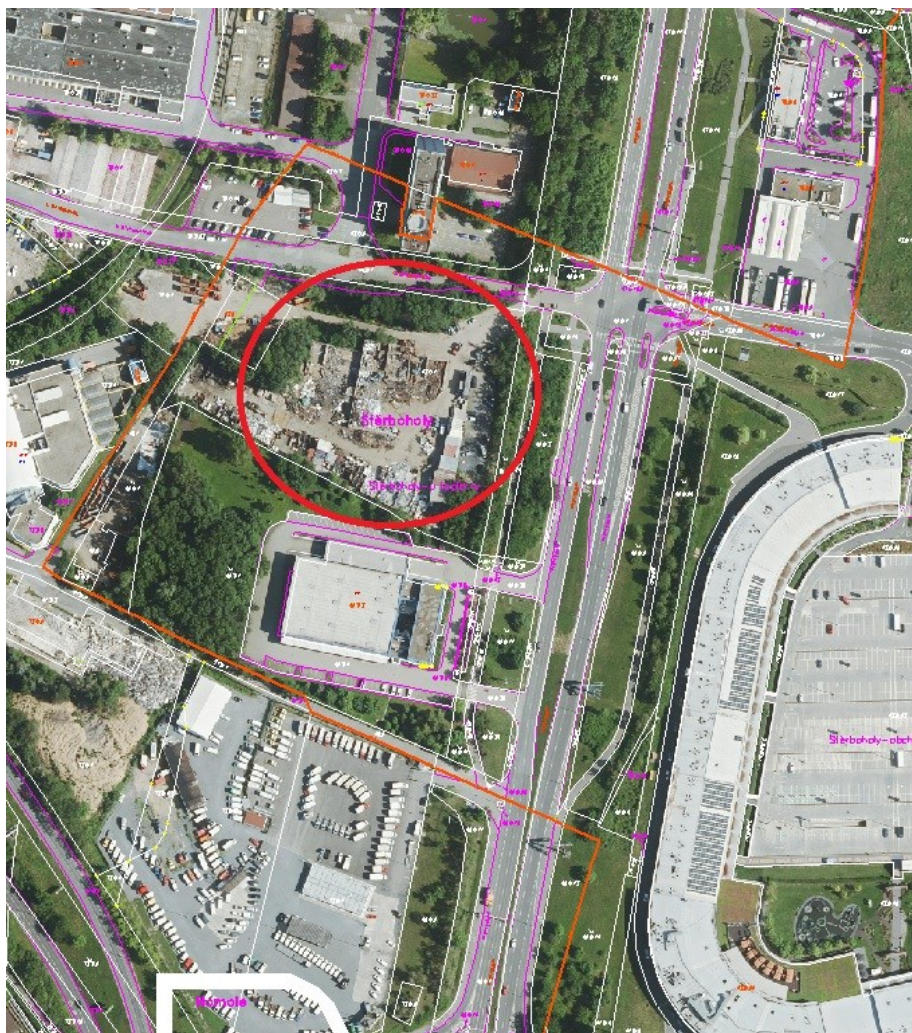
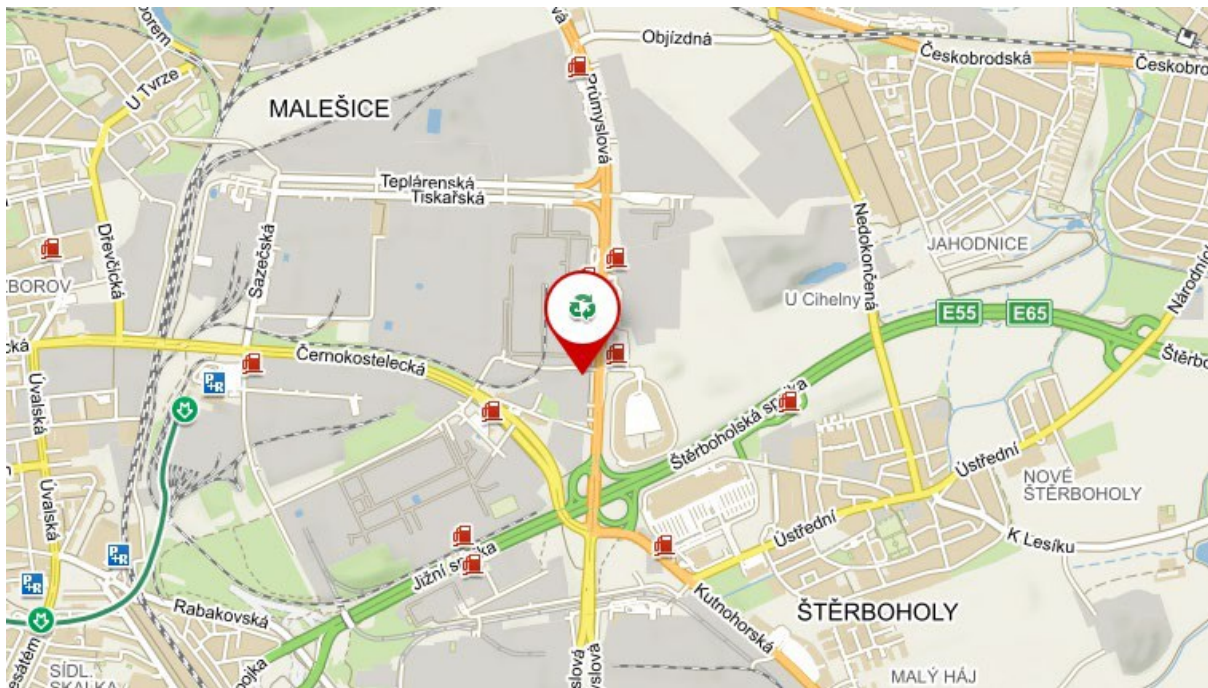
Roční kapacita zařízení pro zpracování kovových odpadů – 30 000 t/rok.

Roční kapacita zařízení pro zpracování elektrozařízení a elektroodpadů – 20 000 t/rok.

Celková roční kapacita zařízení pro zpracování odpadů, elektroodpadů a elektrozařízení – 50 000 t/rok.

Projektovaná denní zpracovatelská kapacita – 400 t/den

Maximální okamžitá kapacita zařízení – 6 000 t



Posouzení záměru ze strany MČ Praha 10:

V rámci posouzení záměru se MČ Praha 10 vyjadřuje výhradně k vlivům na životní prostředí a veřejné zdraví v širším území záměru, které spadá do samostatné působnosti městské části.

Jak uvádí zpracovatel je záměr v souladu se zákonem o výrobcích s ukončenou životností i se zákonem o odpadech v platném znění. Tedy, že by případná realizace záměru přispěla ke zvýšení úrovně zpětného odběru odpadních elektrozařízení a tím i k vyšší ochraně životního prostředí. V celospolečenském měřítku s tím lze souhlasit. Zároveň je ale nutné brát v potaz místní situaci a záměry v této lokalitě. Již v současnosti se jedná o značně dopravně zatížené území v širším centru hl. m. Prahy. Dlouhodobou snahou městské části Praha 10 je postupná transformace tohoto území z průmyslové oblasti na oblast kombinující bytovou funkci a případně nerušící výrobu. Tím by došlo ke zlepšení stavu životního prostředí v tomto místě. Z tohoto pohledu záměr na navýšení kapacity zpracovávaných odpadů nepovažujeme za vhodný. Jeho realizací by totiž došlo naopak k dalšímu zatížení životního prostředí v této lokalitě.

Mimo ucelený postoj městské části k této lokalitě ale v tomto případě platí, že zpracovatel nebral vůbec v potaz již schválenou výstavbu bytového domu v rámci areálu „Na Homoli“. Z tohoto pohledu nejsou dostatečně zpracovány dopady záměru na zdraví obyvatel v těsné blízkosti záměru. Dokonce se domníváme, že se jedná o natolik závažný nedostatek, že by měl žadatel podané oznámení vzít zpět a po dopracování znovu případně podat. Respektive by toto měl posuzující orgán po žadateli požadovat.

Závěrečné shrnutí:

K záměru „Zařízení k odstraňování, sběru, výkupu a mechanické úpravě odpadů a zpracování elektrozařízení“, jehož dokumentaci obdržela MČ Praha 10 dne 27. 8. 2025 od Odboru ochrany prostředí MHMP (č.j. MHMP 892208/2025), v rámci oznámení o zahájení zjišťovacího řízení podle zákona č. 100/2001 Sb., o posuzování vlivů na životní prostředí, Městská část Praha 10, jakožto dotčený územní samosprávný celek,

p o ž a d u j e

záměr posoudit v procesu EIA dle zákona č. 100/2001 Sb. v platném znění. Předložený záměr nezohledňuje již schválenou výstavbu bytového domu v areálu „Na Homoli“ o 23. NP, ze dne 29. 10. 2024 (nabytí právní moci 24. 1. 2025), na pozemcích parc. č. 734/1, 734/2, 734/3, 913/2 a 913/3, vše v k.ú. Malešice, Praha 10, který se má nacházet ve vzdálenosti cca 150 m od plánovaného záměru. Z výše uvedeného Městská část Praha 10 požaduje kompletní zpracování záměru autorizovanou osobou dle zákona č. 100/2001 Sb., o posuzování vlivů na životní prostředí.