

Příloha č. 2 – Koncepty pro kontejnerová stání na území MČ Praha 10



referát rozvoje veřejných prostor
oddělení koncepce a rozvoje
odbor životního prostředí, dopravy a rozvoje
MČ Praha 10

NÁVRH KONCEPCE KONTEJNEROVÝCH STÁNÍ NA KOMUNÁLNÍ A TŘÍDĚNÝ ODPAD

Výstavba, resp. přeměna, kontejnerových stání je součástí přirozeného procesu regenerace veřejných prostorů, ve kterém se usiluje o celkové zvýšení kvality života v prostředí městské části Praha 10 – zvýšení standardu bydlení, zlepšení funkční a estetické kvality objektů a obytného prostředí.

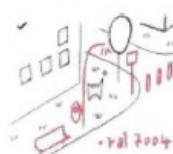
Hlavním záměrem koncepce je zlepšení kvality veřejného prostoru. Naší snahou je nabídnout občanům kultivovaný veřejný prostor v místě jejich bydliště, který bude důstojný pro vzájemné setkávání, trávení volného času i aktivní odpočinek.

Jednotlivá kontejnerová stání by měla umožnit umístění kontejnerů jak na tříděný odpad, tak na komunální odpad, a jejich užívání a pravidelný odvoz odpadu svozovou firmou. Velký důraz je kladen především na snadnou dostupnost kontejnerů a také na motivaci obyvatel k třídění odpadu.

Body návrhu přístřešků na kontejnery a zkvalitnění veřejných prostorů v okolí

- 1) Cílem návrhu je nalezení **jednotného designu** přístřešku na kontejnery městského charakteru. Tento jednotný design je možné variovat a v různých **modulech** následně **spojovat** dle potřeb dané lokality tak, aby tvořil základní prvek dále upravitelné matrice. Pro tento účel je zvolen jednoduchý **klecový design** tvořený svařovanou ocelovou konstrukcí s výplňovými prvky (vizte např. Vako mobiliář – foto dále). Jeho použitelnost je vhodná do všech typů zástavby nacházející se na Praze 10 – od volné zástavby až po blokovou zástavbu.

Barevnostní provedení je voleno dle Manuálu tvorby veřejných prostranství hl. m. Prahy (Kancelář veřejného prostoru 2014/06) tak, aby bylo docíleno jednotné neutrální barevnosti podporující vizuálně kvalitní tvarosloví.



V modernistickém městě bude standardně použita stejná povrchová úprava všech kovových povrchů:
světlá šedá - RAL 7004,
případně přirozený pozinek



V historickém, kompaktním a zahradním městě bude standardně použita stejná povrchová úprava všech kovových povrchů:
tmavě šedá - RAL 7021





- 2) Tento klecový design je možno dále dotvářet. Všeobecně lze říci, že objekty skladování odpadu by neměly podléhat rychlé vizuální degradaci, měly by rámcově dodržovat jednotnou vizuální koncepci vlastní dané lokality, ale zároveň i reagovat na určité místní danosti či zachovat určitou ochranu (v podobě možné uzavíratelnosti). Tyto a další aspekty dotváří kontejnerová stání tvárově i materiálově.

- a. **Doplnění tvarosloví klecového designu o zastřešení:** Prvek zastřešení plní funkci ochrannou. Jak před povětrnostními vlivy, které snižují životnost samotných nádob na odpad, tak před vniknutím cizích osob. Zastřešení celého přístřešku lze provést variantně – tvarově i materiálově. Přičemž nejvhodnější tvarová varianta je „pult“ či „půl/čtvrtek“ (vizte např. Vako mobiliář – foto dále) a materiálové provedení formou jednotného dezénu celkové konstrukce/výplňových prvků či „transparentně“ (pomocí zasklení). Celkovou konstrukci je pak vhodné doplnit o prvky odvodnění.



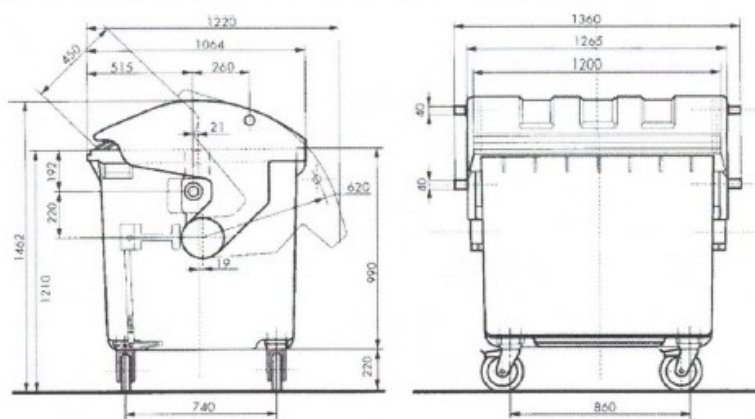
- b. **Výplňové prvky ocelové konstrukce:** Jednotlivé typy lokalit mohou vyžadovat odlišné řešení výplňových prvků (vizte např. Gerhardt Braun – foto dále), které však stále budou ctít pravidlo jednotného řešení vizuální podoby (barevnosti, tvaru a materiálu) a vkusně tak reagovat na dané prostředí veřejného prostranství. Varianty jsou dřevo, děrovaný plech, plný plech, HPL desky aj.



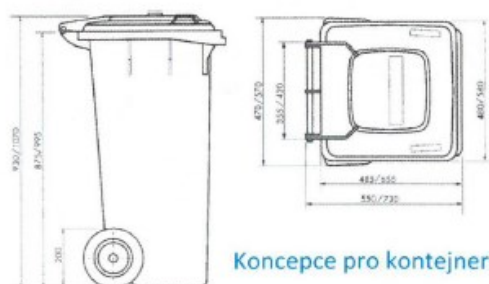


- c. **uzavíratelnost – bezpečnostní hledisko:** Klecové stání na kontejnery je možno realizovat jako otevřené (slouží jako pouhé vymezení prostoru pro umístění kontejnerů) či uzavřené (opatřeny vrátky či jinou ochranou, sloužící zamezení vstupu jiným osobám než přímým uživatelům).
- 3) **Nášlapné vrstvy v místě kontejnerového stání:** Jedním z nejdůležitějších aspektů správného fungování kontejnerového stání je i povrchová úprava nášlapných vrstev v prostoru přístřešku a jeho bezprostředním okolí. Vhodnými materiály jsou dlažby či živičné povrchy a jejich správné odvodnění. Povrchy v místě kontejnerů by měly odpovídat materiálově, barevnostně a výškově povrchům okolním a měly by na ně plynule navázat tak, aby byl přístřešek pohodlně přístupný i osobám se sníženou schopností pohybu. Neopomenutelnou součástí je také pravidelná údržba a úklid okolí a samotného místa, je proto vhodné uvádět telefonní kontakt na svozovou a údržbovou službu v bezprostřední blízkosti vstupu do kontejnerového stání, aby bylo vždy možno co nejdříve upozornit na nedostatky v daném místě.
- 4) **Rozměr kontejnerového stání:** Dimenzování kontejnerových stání je problematikou specifickou pro jednotlivé případy. Východním bodem je stanovení potřebného počtu kontejnerů směsného, tříděného a bio odpadu, rozměry jednotlivých nádob a potřebné manipulační plochy pro jejich obsluhu. Pro běžný kontejner s objemem 1100l (tříděný/směsný) se minimální rozměr stanoviště určuje 1600x1300mm, pro kontejner na kovové obaly 1300x1300mm a duo nádobu 2400x1780mm. Funkce kontejnerového stání lze také kombinovat v rámci jednoho přístřešku i s jinými funkcemi např. se skladovými prostory pro nářadí na údržbu místa samotného v letním či zimním období.

Rozměry běžného kontejneru s objemem 1100 l:



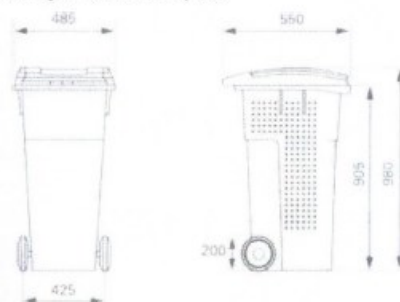
Rozměry běžného kontejneru s objemem 120 -240 l:



Koncepce pro kontejnerová stání na území MČ Praha 10

Bionádoby nabízíme ve velikostech 120 a 240 litrů

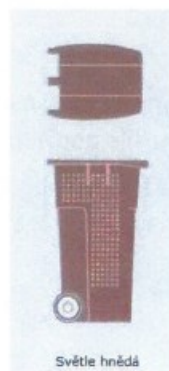
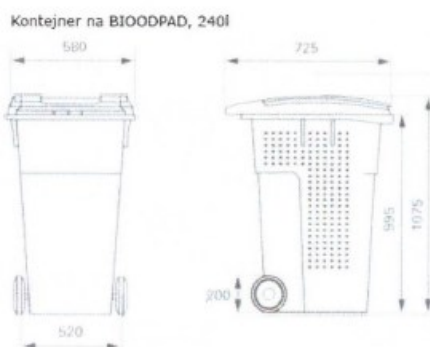
Kontejner na BIOODPAD, 120l



Material

Kontejnery na Bioodpad jsou vyrobeny injektováním HDPE do formy. HDPE- polyetylén o vysoké hustotě- je odolný proti rozkladu, mrazu, horku a chemikáliím, je plně recyklovatelný.

**Kontejnery na Bioodpad dodáváme
v této barvě**



Jak správně třídit odpad:

Jak třídit odpady z domácností

- W **Třídění odpadů** vznikajeme vývoz obce na odstranění směsného komunálního odpadu
- W **Třídění odpadů** chráníme životní prostředí - ošetření sušiny jsou denním zdejem mateřské
- W **Třídění odpadů** stanovíme ekonomické zavedení vnitřní obce a město

- Předcházelo vzniku odpadu
- Odpady třeba hned, zvlášť do koše nebo tašky
- Do barvení kompozerů dáváte, jen to, co do nich opravdu patří
- Před vhodzením odpadu do konteneru minimalizujte jeho objem

Time

[illegible]

Co se stýje s odpadem třílet? Vyřazený papír a plast z barevných komponent se sálá na autoklaviční linku. RESPOND a. s. do výlohu, kde se nutně odpady oslídá s přípravu, ale požadavkům jednotlivých zpracovatelů k expedu. Stejně stýje se sálá oslídání z, zvládá i to a barevnou na předkládání, které se nachází v areálu sklady v Kozlově a výlohu. Gdud se sálá oslídání (plst) dle na specielní řádě linky.

DEJTE DOPADU ŠANGHAI DALŠINU VYUŽITÍ - NA TO SPOLEČNĚ DĚKUJEME.

RESPONDO®
www.respondo.cz

RESPONDO a.s.
 Opatovská 456-55, 152 01 Vyškov
 tel.: +420 512 010 010, info@respondo.cz

[illegible]

4



Užitečné odkazy:

- Přístřešky pro kontejnery – Gerhardt Braun
<http://www.gerhardtbraun.cz/nase-systemy/pristresky-pro-odpad/fotogalerie.html>
- Přístřešky pro kontejnery - Vako
<https://www.vakomobiliar.cz/catalog/pristresky-pro-odpadkove-kontejnery>
- Rozměry nádob na odpad
<http://www.tespra-hodonin.cz/home/prodej/>
<https://www.sulocz.cz/p/162/kontejner-na-bioodpad-240l>
- Studnice vědomostí
<http://manual.iprpraha.cz/cs/manual-tvorby-verejnych-prostranstvi>
- Třídění odpadů
<http://www.zodpovednafirma.cz/cz/jak-se-zapojit>
<https://www.pustimer.eu/file.php?nid=9701&oid=3645573>