

## Důvodová zpráva

Radě MČ Praha 10 je předkládán návrh na poskytnutí podpory pro dětské skupiny na území MČ Prahy 10.

Začlenění dítěte do kolektivu dětí mimo domácí prostředí podporuje rozvoj osobnosti dítěte, podílí se na jeho zdravém citovém, rozumovém a tělesném rozvoji a na osvojení základních pravidel chování, základních životních hodnot a mezilidských vztahů.

Do mateřských škol zřízených MČ Praha 10 se hlásí také děti, které na vzdělávání v MŠ nemají ještě právní nárok (§ 34 zákona č. 561/2004 Sb., o předškolním, základním, středním, vyšším odborném a jiném vzdělávání (školský zákon), ve znění pozdějších předpisů). Jedná se o děti mladší 3 let. Z toho důvodu lze očekávat, že zákonní zástupci využijí nabízených služeb a péče dětských skupin, které by zajistily službu péče o děti předškolního věku v kolektivu dětí mimo domácí prostředí. Služba je zaměřena na zajištění potřeb dítěte na výchovu, rozvoj schopností, kulturních a hygienických návyků dítěte. Dětské skupiny umožňují zákonným zástupcům skloubit rodinný a pracovní život.

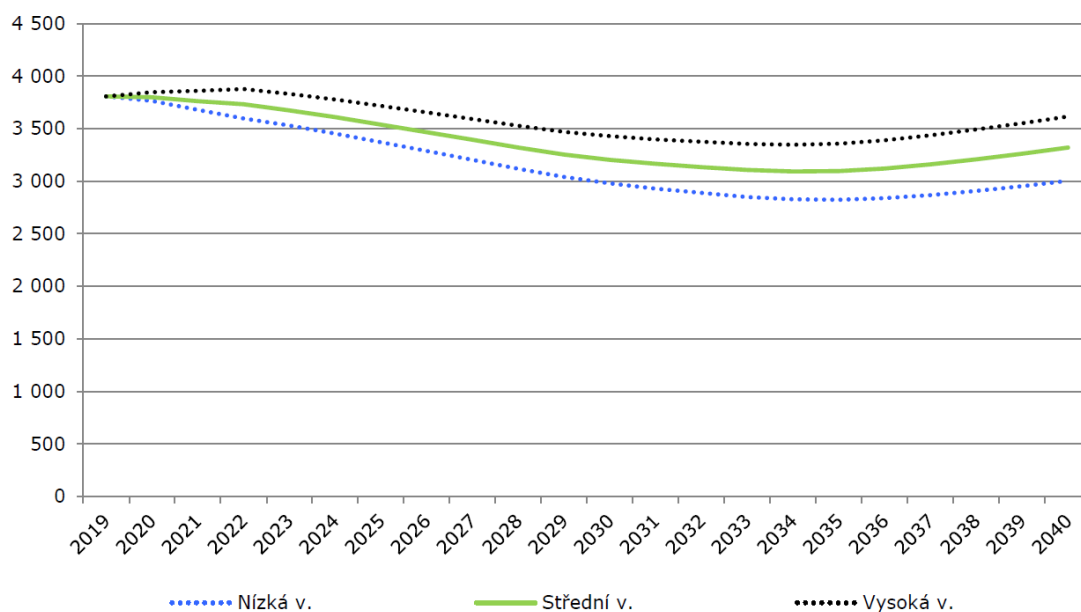
Služby dětských skupin pro děti předškolního věku mohou využívat i zákonní zástupci, jejichž děti dovršily 3 let během školního roku a z kapacitních důvodů již nebyly přijaty ke vzdělávání do mateřské školy.

Demografická studie MČ Praha 10 (zpracoval: VÝZKUMY SOUKUP, Tomáš Soukup, Praha, 2020) ukazuje v nejbližších letech stále vysoký počet dětí ve věku 0 – 2 roky a 3- 5 let na území MČ Praha 10.

Navíc vlivem silné migrační vlny z Ukrajiny lze předpokládat poptávku na zajištění provozu dětských skupin v MČ Praha 10, aby lépe došlo ke skloubení rodinného a pracovního života rodin.

Vzhledem k výše uvedenému navrhujeme zahájení prověřování možnosti financování, umístění a výstavby objektů určených k umístění dětských skupin.

Graf č. 6 Vývoj počtu dětí do dvou let věku



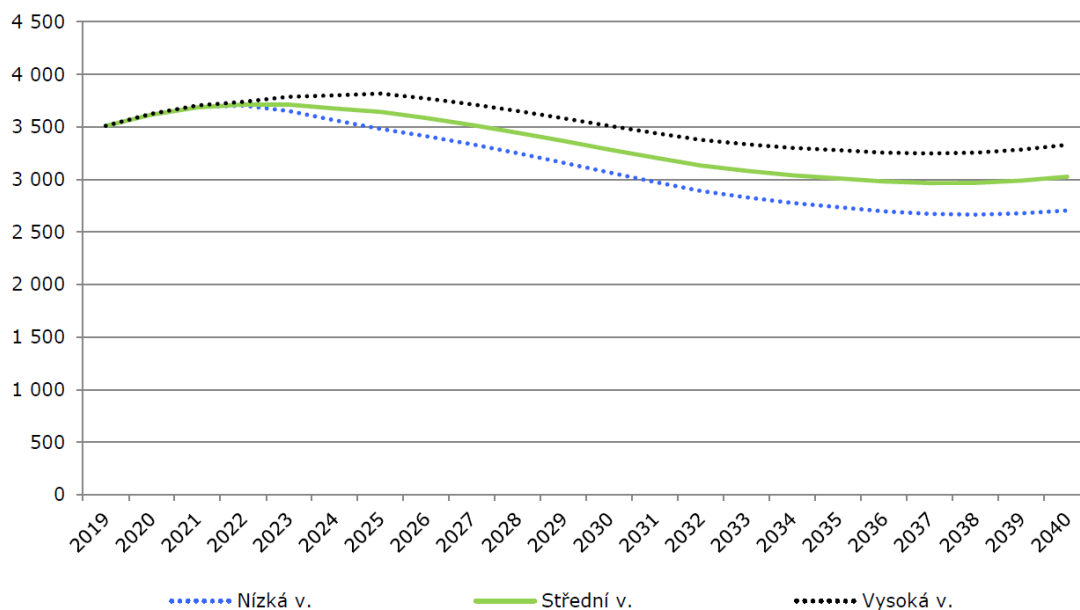
Zdroj: výpočet Výzkumy Soukup

Tab. č. 14 Vývoj počtu obyvatel ve věku 0 – 2 roky

	2020	2022	2024	2026	2028	2030	2032	2034	2036	2038	2040
<b>Bohdalec</b>	101	103	99	96	91	86	83	81	80	81	84
<b>Malešice</b>	644	654	659	655	645	639	639	636	641	654	669
<b>Strašnice</b>	865	817	780	743	707	682	670	669	687	716	750
<b>VV východ</b>	301	298	284	268	252	240	231	226	227	230	236
<b>VV západ</b>	1 128	1 131	1 088	1 034	975	920	879	846	839	855	880
<b>Záběhlice</b>	759	728	698	670	650	637	632	633	647	672	700
<b>Celkem</b>	<b>3 798</b>	<b>3 731</b>	<b>3 608</b>	<b>3 466</b>	<b>3 320</b>	<b>3 204</b>	<b>3 134</b>	<b>3 092</b>	<b>3 121</b>	<b>3 208</b>	<b>3 319</b>

Zdroj: výpočet Výzkumy Soukup; vzhledem k zaokrouhlení se mohou celkové součty mírně lišit;  
střední varianta prognózy

Graf č. 7 Vývoj počtu dětí ve věku 3 - 5 let



Zdroj: výpočet Výzkumy Soukup

Tab. č. 15 Vývoj počtu obyvatel ve věku 3 - 5 let

	2020	2022	2024	2026	2028	2030	2032	2034	2036	2038	2040
<b>Bohdalec</b>	117	108	96	99	93	88	83	79	76	75	75
<b>Malešice</b>	600	646	665	668	665	655	642	637	635	634	643
<b>Strašnice</b>	961	885	814	774	735	694	659	641	633	641	665
<b>VV východ</b>	279	291	290	281	265	248	233	222	215	212	213
<b>VV západ</b>	944	1 031	1 082	1 059	1 013	954	891	844	807	784	789
<b>Záběhlice</b>	717	752	730	703	674	648	627	617	615	621	641
<b>Celkem</b>	<b>3 618</b>	<b>3 713</b>	<b>3 676</b>	<b>3 585</b>	<b>3 445</b>	<b>3 285</b>	<b>3 133</b>	<b>3 041</b>	<b>2 981</b>	<b>2 967</b>	<b>3 025</b>

Zdroj: výpočet Výzkumy Soukup; vzhledem k zaokrouhlení se mohou celkové součty mírně lišit;  
střední varianta prognózy