

Důvodová zpráva

Společenství vlastníků Ruská 1231-1234, Praha 10, IČO: 247 23 801, se sídlem: Ruská 1233/160, Vršovice, 100 00 Praha 10, dne 13. 6. 2022 podalo Úřadu MČ Praha 10 žádost o stanovisko k stavebním pracím: „*Likvidace dešťových vod – retenční nádrž včetně nového vedení dešťové kanalizace pro bytový dům v ulici Ruská, č. p. 1231 – 1234, Praha 10 - Vršovice*“.

Společenství vlastníků pověřilo společnost Růžička a partneři, s.r.o., IČO: 250 63 031 k provedení inženýrské činnosti a vypracování dokumentace k odvedení srážkových vod ze severní části střechy bytového domu. Stávající rozvody dešťové vody jsou v havarijním stavu. Tato etapa navazuje na předchozí, kdy v jižní části domu již rekonstrukce proběhla.

Vedení dešťové kanalizace (včetně retenční nádrže) bude umístěno téměř výhradně v pozemku parc. č. 1585/7, k. ú. Vršovice. Stejně jako v bytovém domě č. p. 1231-1234 má i na tomto pozemku MČ Praha 10 v rámci SVJ vlastnický podíl cca 2,15%. Část vedení kanalizace od dešťového svodu v severozápadním nároží domu bude umístěna v pozemku **parc. č. 1585/9,**

k. ú. Vršovice, (druh pozemku: ostatní plocha, o výměře 24 m²), který je ve správě MČ Praha 10.



Citace z Technické zprávy:

Projektová dokumentace řeší rekonstrukci části dešťové kanalizace, resp. způsob likvidace ze severní střechy objektu na adrese Ruská 1231-1234, 110 00 Praha 10 Vršovice.

V současné době je dešťová voda z celého objektu likvidovaná stávající dešťovými svody, které jsou napojeny přímo na přípojek jednotné kanalizace.

Dešťová kanalizace, která odvádí srážky z jižní části střechy objektu byla zrekonstruovaná v předešlé etapě.

Na severní fasádě objektu je v současné době pětice dešťových svodů, z toho jsou dva napojeny přímo do přípojek jednotné kanalizace, zbylé tři jsou vedeny pod podlahou suterénu objektu na jižní stranu objektu, kde jsou napojeny do zrekonstruované kanalizace.

Rozvody dešťové kanalizace vedené podlahou suterénu jsou v havarijním stavu, což má za následek vzlínání vlhkosti v suterénu objektu, degradaci jednotlivých konstrukcí, tvorbu plísní a další.

Svody na severní fasádě objektu budou nově napojeny přes retenční nádrž do jedné z přípojek jednotné kanalizace. Dešťové vody budou z nádrže řízeně vypouštěny dle podmínek PVS, a.s.

1. Dešťová kanalizace severní část střechy objektu

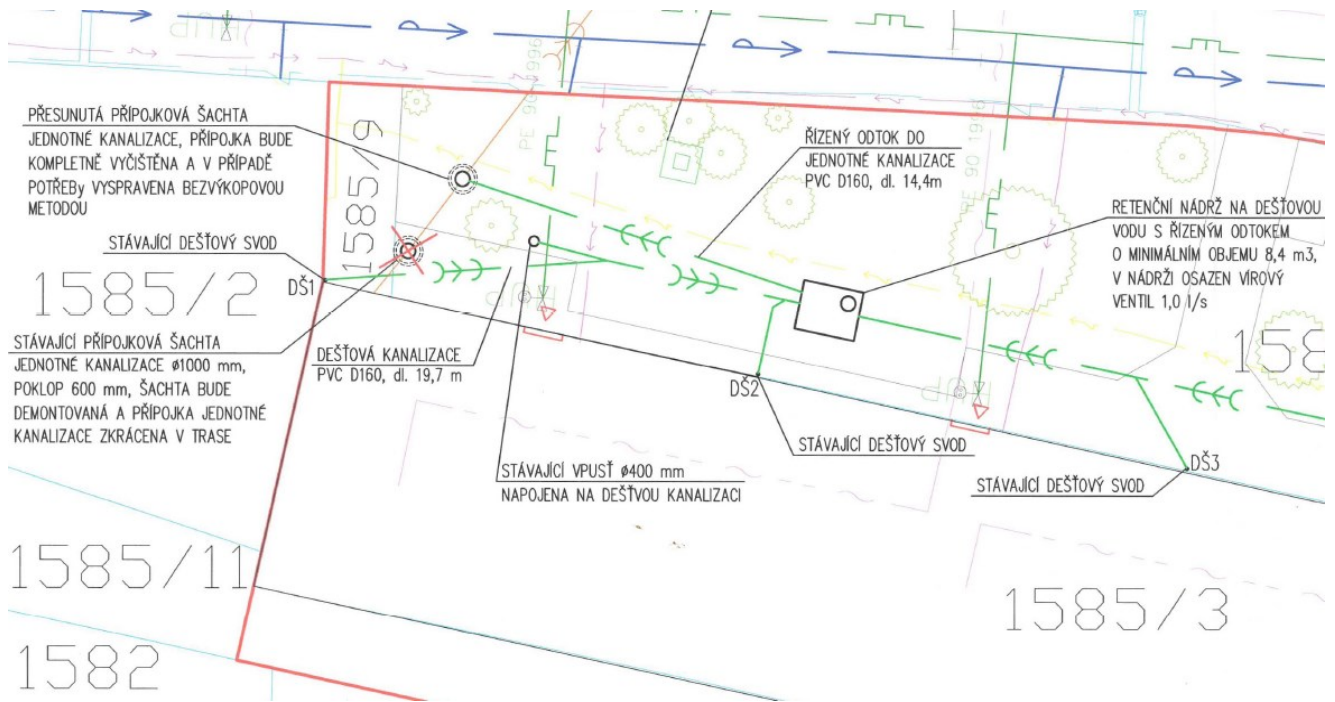
Stávající dešťové svody na severní fasádě objektu budou kompletně zachovány, včetně osazených lapačů střešních splavenin, které budou pouze vyčištěny.

V rámci předprojektové přípravy byl proveden hydrogeologický průzkum řešeného pozemku, který konstatuje nevhodnost likvidace dešťových vod vsakem na daném pozemku. Z tohoto důvodu bylo navrženo řešení likvidace srážkových vod zachycením v retenční nádrži a postupné vypouštění do jednotné kanalizace v ulici Ruská dle podmínek PVS a.s.

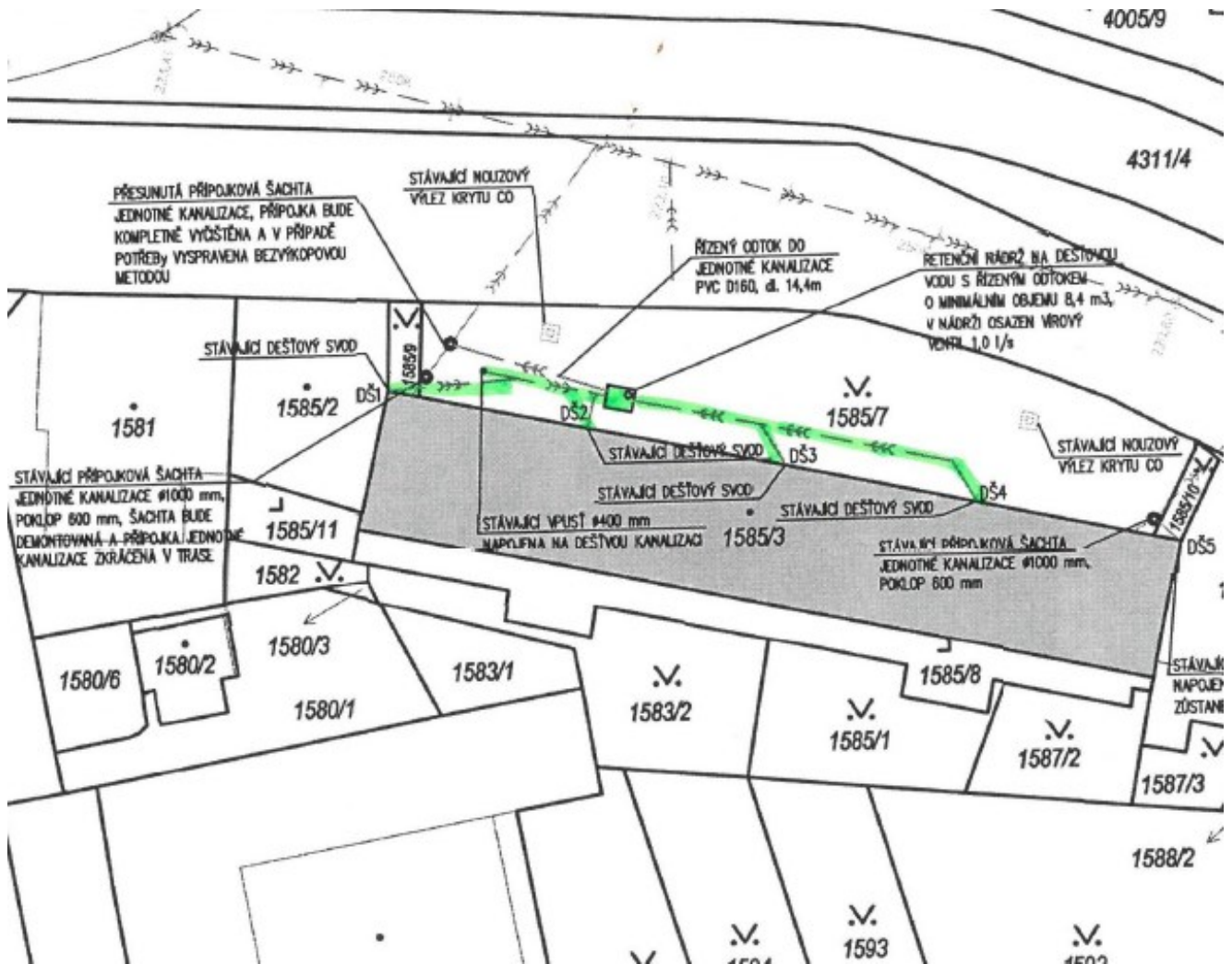
V rámci stavby bude na pozemku stavebníka provedena nová dešťová kanalizace, která bude svádět srážkové vody ze svodů DŠ1 až DŠ4. Tyto vody budou svedeny do navrhované retenční nádrže o minimálním objemu 8,4 m³. Retenční nádrž včetně všech rozvodů a šachet bude osazena na pozemku stavebníka. V nádrži bude osazen vírový ventil, který bude zajišťovat konstantní odtok zachycených dešťových vod a to 1,0 l/s.

Dešťový svod DŠ5 bude ponechán bez změny, a to z důvodu výškového profilu terénu v blízkosti řešeného objektu. Dešťové vody zůstanou svedeny do stávající přípojky jednotné kanalizace.

V rámci rekonstrukce bude upravena a opravena stávající přípojka jednotné kanalizace, která bude využita pro odvod srážkových vod.



Nové vedení dešťové kanalizace – pozemky parc. č. 1585/7 a 1585/9, k. ú. Vršovice



Vyjádření OŽP:

OŽP souhlasí, viz Příloha č. 3

Vyjádření OMP:

OMP doporučuje uzavřít se Společenstvím vlastníků Ruská 1231-1234, Praha 10, smlouvu o provedení stavby za jednorázovou úhradu 3.000,- Kč + DPH. Souhlasem OMP u těchto žádostí je uzavření smlouvy tohoto typu. Na uzavření smlouvy o provedení stavby nejsou zpracovány žádné „Zásady“. OMP uzavírá v obdobných případech bezúplatnou smlouvu, nebo smlouvu zpoplatněnou max. 3.000,-Kč + DPH.

Vyjádření KMN:

Komise majetková a nebytových prostor **SOUHLASÍ** s uzavřením smlouvy o provedení stavby se Společenstvím vlastníků Ruská 1231-1234, Praha 10 s podmínkou, že společnost uhradí stanovenou částku 3.000,- Kč + DPH, viz Příloha č. 7.